



LA QUINZAINE DES TERRITOIRES RURAUX 2020

Cap sur le patrimoine de...

Sorée

Commune de Gesves



Ce carnet a été réalisé dans le cadre de la Quinzaine des territoires ruraux 2020.

Une initiative de la Fondation Rurale de Wallonie (FRW).

Avec le soutien de l'AWaP et de la Wallonie.



Fondation Rurale de Wallonie
Parc scientifique Créalys
Rue Camille Hubert 5
5032 Gembloux
contact@frw.be
www.frw.be



La Quinzaine des territoires ruraux

La Quinzaine des territoires ruraux est un ensemble d'événements organisés par la FRW dans le but de communiquer sur son travail d'expertise (outils, publications, réalisations...) et de le mettre en pratique sur terrain.

Elle est réalisée par son équipe ATEPA (Assistance territoire et patrimoine) en étroite collaboration avec l'ensemble des agents de développement de la FRW.

Les deux premières éditions ont permis de mettre en valeur le guide **Territoires en vue en 2018** et celui relatif aux **Espaces publics en 2019**.

Cette année, place au patrimoine !

Une nouvelle occasion pour la FRW de présenter ses différents outils en la matière (publications, site internet...) et les projets patrimoniaux réalisés dans le cadre des opérations de développement rural dans les communes qu'elle accompagne.

Aujourd'hui, c'est à **Sorée**, un village de la commune de Gesves, que nous vous emmenons. Fin 2017, Gesves a entamé l'élaboration de son 2^e PCDR (Programme communal de développement rural), une occasion pour réaliser des projets mettant en valeur le patrimoine...

Bonne découverte !

L'équipe ATEPA et l'équipe Condroz
de la Fondation Rurale de Wallonie

Equipe ATEPA : rue des Potiers, 304 - 6717 Attert - 063/24 22 20 - atepa@frw.be

Equipe Condroz : rue de Hiétine, 2 - 5370 Havelange - 083/66 07 70 - condroz@frw.be

UN PEU DE THEORIE

Le patrimoine rural, c'est quoi ?

Le patrimoine est un héritage commun, constitutif de l'identité d'une société et que celle-ci transmet aux générations futures.

Le patrimoine rural bâti regroupe l'ensemble des biens à valeur patrimoniale qui compose nos villages. En utilisant les ressources en eau, les végétaux, les matériaux locaux et le relief, l'homme l'a construit au fil des siècles. Le patrimoine rural, c'est la carte d'identité historique des villages mais c'est aussi un **vecteur de développement**.

Il se décline en différentes catégories, selon les époques, les régions ou les usages :

le patrimoine archéologique - l'habitat traditionnel - le patrimoine civil - le patrimoine religieux - le patrimoine funéraire - le patrimoine artisanal et industriel - le génie civil - le petit patrimoine populaire - l'architecture moderne.

Même modestes, tous ces éléments participent à la qualité des espaces-rues de nos villages.

Le patrimoine est reconnu et protégé à différentes échelles, depuis le patrimoine mondial jusqu'au patrimoine local.



PATRIMOINE MONDIAL DE L'HUMANITÉ - UNESCO



PATRIMOINE EXCEPTIONNEL DE WALLONIE



PATRIMOINE CLASSÉ / INSCRIT SUR LISTE DE SAUVEGARDE



PATRIMOINE REPRIS À L'INVENTAIRE RÉGIONAL - IPIC



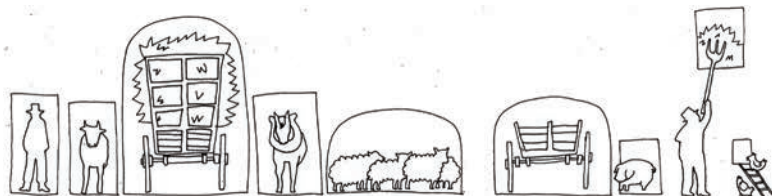
PATRIMOINE REPRIS À L'INVENTAIRE COMMUNAL

Sorée ne compte aucun bien classé. Néanmoins, 16 biens sont repris à l'Inventaire régional dont 11 pastillés (●). La pastille indique que des mesures de classement ou de protection seraient souhaitables pour ces biens.

Etre repris à l'Inventaire régional, cela signifie que ces éléments sont reconnus par la Wallonie pour leurs qualités patrimoniales au sein de l'environnement dans lequel ils ont été édifiés.

Une ferme traditionnelle, c'est quoi ?

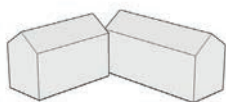
Dans le monde rural, l'habitat traditionnel est essentiellement composé d'anciennes fermes construites pour la plupart aux 18^e et 19^e siècles. Elles sont généralement constituées d'un logement et de dépendances agricoles liées au travail des champs et à la pratique de l'élevage. Chaque fonction est reprise sous le terme «cellule» dont le nombre varie selon la typologie de la ferme et le statut social de son propriétaire.



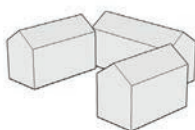
A chaque ouverture, une fonction correspondante, de la porte du corps de logis à celle du poulailler en passant par la bergerie...

Selon les régions et les pratiques agricoles qui en découlent, les fermes se déclinent en fermes à cour ou en fermes-blocs.

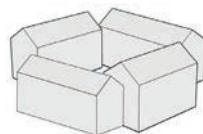
La **ferme à cour** est un ensemble composé de bâtiments ayant chacun une fonction particulière et organisé, comme son nom l'indique, autour d'une cour. Le nombre d'ailes et leur disposition sont variables.



Ferme en L

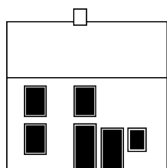


Ferme en U

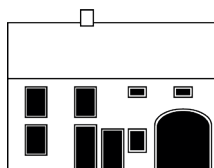


Ferme en carré

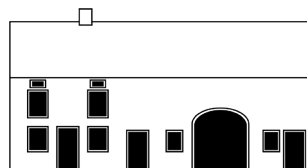
La **ferme-bloc** aligne plusieurs cellules sous un même toit.



Ferme bicellulaire



Ferme tricellulaire

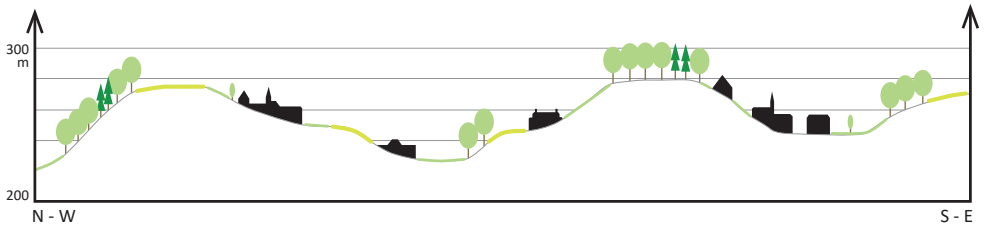


Ferme quadricellulaire

Sorée, un village du Condroz

Le Condroz constitue une des huit régions agro-géographiques de Wallonie, une région où se succèdent crêtes (tiges) et dépressions (chavée), orientées du sud-ouest au nord-est.

Ici, les sommets sont souvent couverts par la forêt tandis que les pentes douces des versants accueillent les labours et les fonds de vallées humides, les prairies. La majorité des villages se sont installés sur les crêtes offrant des sols moins fertiles mais un accès facilité à l'eau. Les dépressions sont peu urbanisées si ce n'est par une ferme isolée ou un moulin.



Coupe schématique du Condroz d'après D. Belayew- FUNDP Namur (aujourd'hui UNamur).

Le village de Sorée s'est établi à la fois sur une crête et sur le versant le mieux exposé, à proximité des sources du Samson.

Du Moyen Âge au 18^e siècle, le territoire de Sorée est morcelé entre plusieurs seigneuries dépendant de la principauté de Liège et de la prévôté de Poilvache. Peu de traces de ce passé subsistent si ce n'est quelques grosses exploitations agricoles dans le noyau ancien du village où l'on trouve aussi l'église et son cimetière.

Les habitations sont peu nombreuses et davantage dispersées. Elles suivent un réseau de voiries assez complexe tout en s'adaptant au relief.



Extrait de la carte Ferraris (1771-1778).



Le cœur historique du village.



Des constructions traditionnelles aux couleurs chaudes et aux implantations variées animant l'espace-rue.

De la fin du 18^e au milieu du 20^e siècle, Sorée connaît une certaine prospérité grâce à l'exploitation de terres plastiques.

La création de la N921 dans la 1^{ère} moitié du 19^e siècle, modifie profondément la physionomie du village, qui se densifie progressivement le long de celle-ci et s'étend vers l'ouest. Le centre du village se développe également vers l'est.



Une courte séquence de maisons jointives le long de la N921.

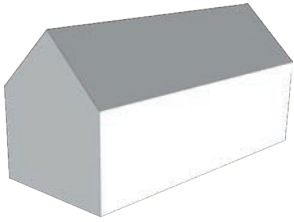
Le tracé de l'ancienne ligne de vicinal et de chemin de fer (Andenne-Sorée-Ciney) est toujours bien visible dans la partie ouest du village. Ce tronçon de « contournement » du centre du village est aujourd'hui désaffecté (v. plan p. 8-9).



Une particularité... la pierre d'avoine

Autrefois, on construisait en utilisant des matériaux extraits localement. A Sorée, beaucoup de bâtiments sont construits dans un grès local connu sous l'appellation « pierre d'avoine ». Il s'agit d'un grès altéré par les eaux d'infiltration qui oxydaient le fer et dissolvaient le carbonate de chaux inclus dans la roche.

Sorée et ses fermes traditionnelles



En Condroz, le volume traditionnel se caractérise par une haute élévation (2 niveaux) associant une façade relativement longue à une assez faible profondeur, le tout sous une toiture dont la pente varie entre 35 et 45°.

Selon leur époque de construction et leur situation dans le village, ces bâtisses sont élevées en grès ou en calcaire et couvertes d'une toiture en ardoise, parfois en tuile.

L'habitat traditionnel de Sorée s'identifie bien à celui du Condroz. Il se compose de fermes à cour aux typologies variées et de fermes-blocs regroupant toutes leurs activités sous un même toit. Elles se reconnaissent grâce à la lisibilité des façades c'est à dire aux différentes ouvertures (portes et fenêtres du logis et des dépendances) correspondant aux différentes cellules de la ferme (logis, étable, grange, écurie...).



Une ferme à cour s'organisant en plusieurs bâtiments.



Un logis encadré par une étable surmontée d'un fenil à droite et une grange positionnée en retour d'équerre.



Une ferme en long alignant ses différentes cellules sous un même toit.



Une ferme dont l'évolution se lit à travers les murs et ouvertures.

Lorsqu'une ferme traditionnelle fait l'objet d'un projet de réaffectation/restauration, celui-ci doit tenir compte des caractéristiques régionales, conserver la lisibilité des façades et éviter la surexploitation du (des) volume(s).

Une ferme à cour réaffectée

Située à l'arrière de l'église, cette ferme à cour regroupe autour de son espace central, plusieurs ailes abritant corps de logis, étable et grange dont les parties les plus anciennes remontent au 17^e siècle.



Lors de sa réaffectation, les volumes ont été préservés à l'exception d'une annexe récente et sans qualité.

Le logis a été restauré afin de retrouver ses fenêtres originelles. Pour répondre aux nouvelles affectations des dépendances agricoles (logements, gîtes...), de nouveaux percements ont été ajoutés. Généralement, ceux-ci sont traités sous formes de saignées verticales regroupant les fenêtres des deux étages. De nouvelles baies isolées apparaissent plus ponctuellement. Une attention toute particulière a été apportée à la performance énergétique du bâtiment (isolation, nouveaux équipements, ventilation mécanique).

La cour a été repensée. Allées en dolomie, espaces enherbés, zone de parcage ont remplacé le béton.

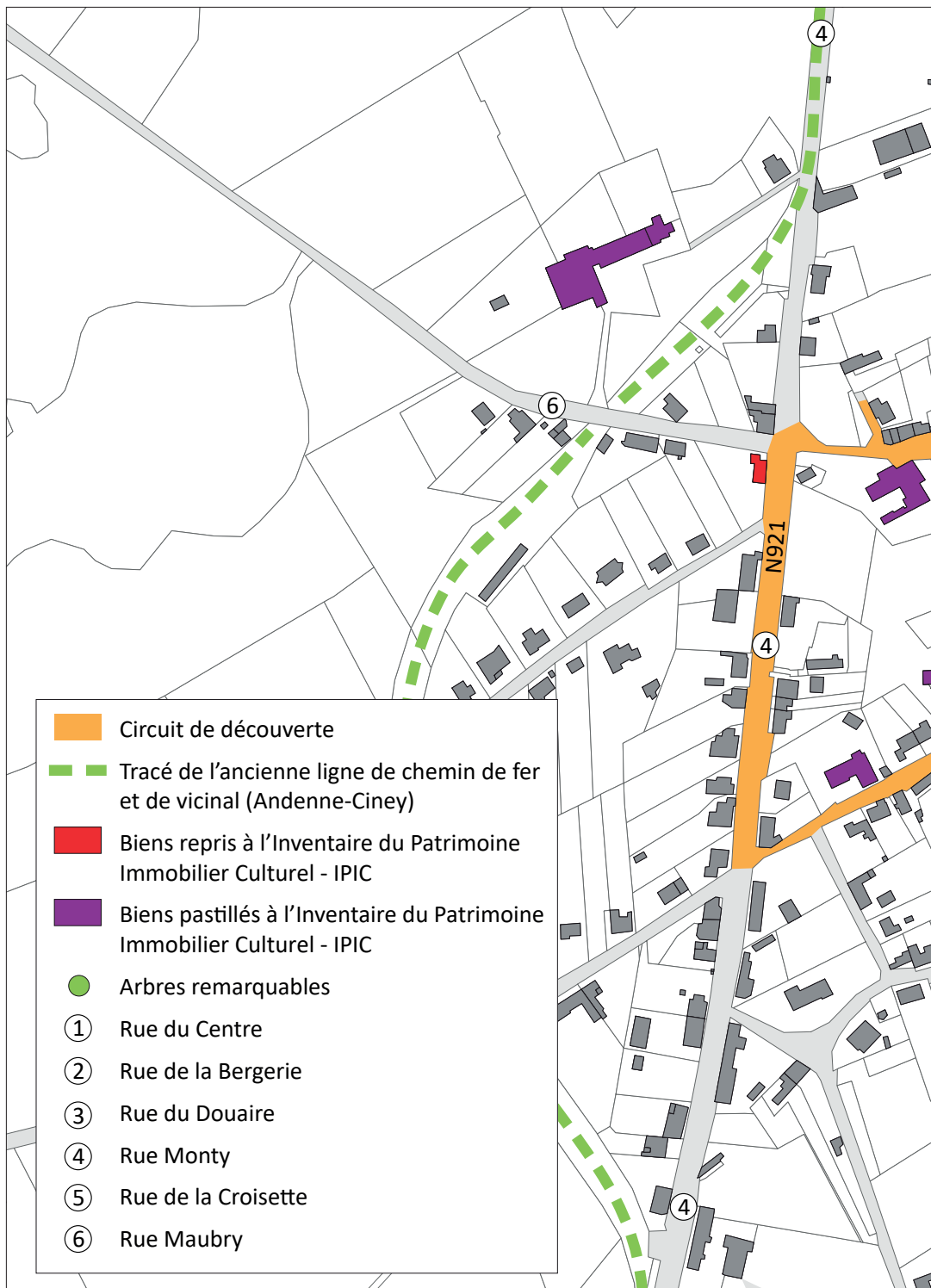







Les nouveaux percements ont été regroupés pour conserver le plus possible, le caractère massif des maçonneries extérieures.

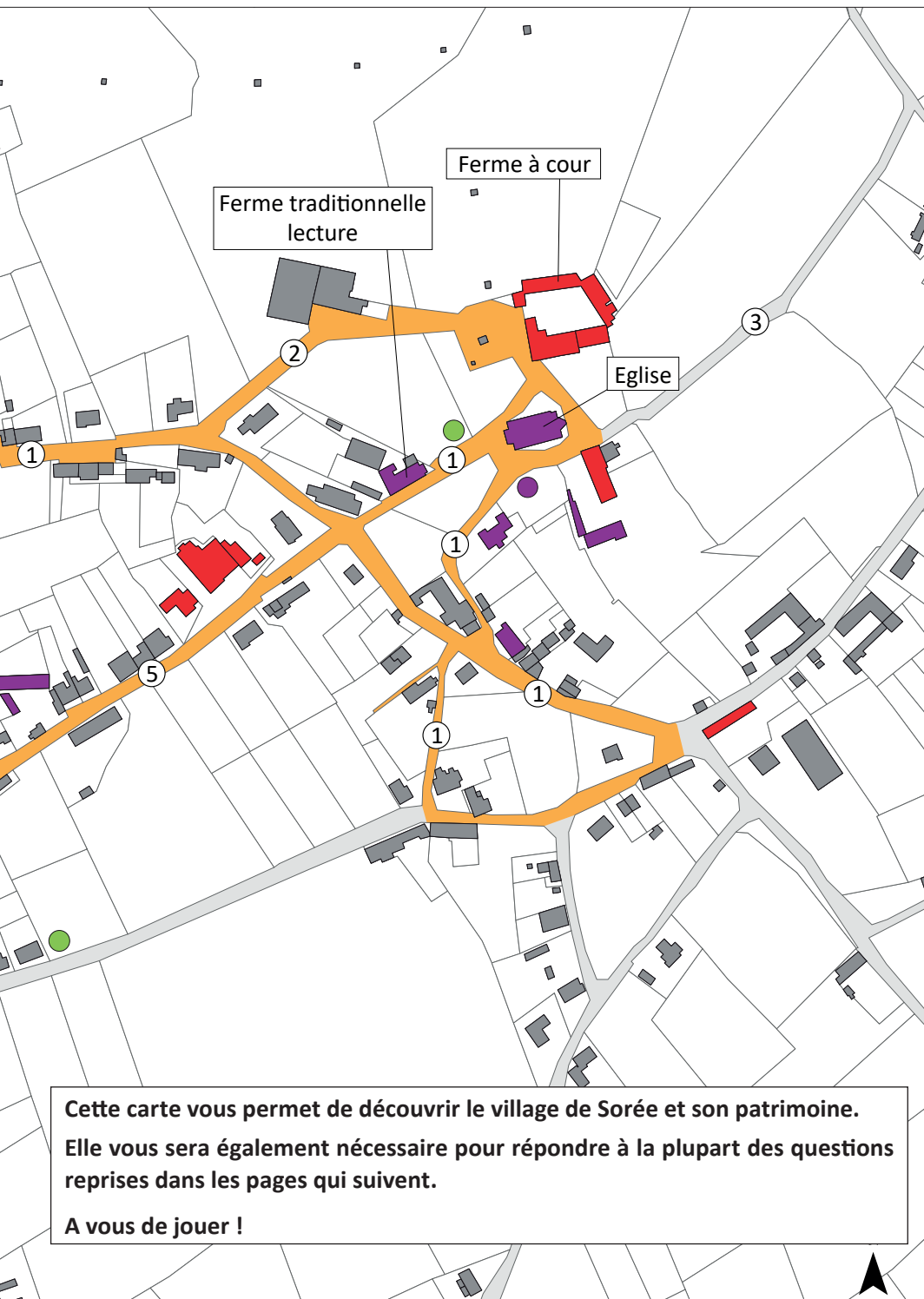


Vue sur la cour de ferme, son logis restauré et ses dépendances réaffectées.

Par son parti architectural et son programme mesuré, la rénovation de cette ferme a permis de respecter les qualités paysagères et patrimoniales de l'ensemble.



-  Circuit de découverte
-  Tracé de l'ancienne ligne de chemin de fer et de vicinal (Andenne-Ciney)
-  Biens repris à l'Inventaire du Patrimoine Immobilier Culturel - IPIC
-  Biens pastillés à l'Inventaire du Patrimoine Immobilier Culturel - IPIC
-  Arbres remarquables
- ① Rue du Centre
- ② Rue de la Bergerie
- ③ Rue du Douaire
- ④ Rue Monty
- ⑤ Rue de la Croisette
- ⑥ Rue Maubry



Ferme traditionnelle
lecture

Ferme à cour

Eglise

**Cette carte vous permet de découvrir le village de Sorée et son patrimoine.
Elle vous sera également nécessaire pour répondre à la plupart des questions
reprises dans les pages qui suivent.
A vous de jouer !**



A VOUS DE JOUER !

Sorée autrefois...



Cette ancienne carte postale représente un quartier du village de Sorée.
Pouvez-vous le retrouver ?

Indiquez l'endroit de prise de vue sur le plan repris à la page précédente.
Quelles différences entre hier et aujourd'hui ?

.....

.....

.....

.....

.....

.....

.....

.....

.....

Sorée et son patrimoine...



Pouvez-vous identifier la catégorie de patrimoine représentée par ces photos ?

Attention ! Toutes ces catégories ne sont peut-être pas présentes à Sorée...



• **L'habitat traditionnel** - photo(s) n°

• **Le patrimoine civil** - photo(s) n°

• **Le patrimoine religieux** - photo(s) n°



• **Le patrimoine funéraire** - photo(s) n°

• **Le génie civil** - photo(s) n°

• **Le patrimoine artisanal-industriel** - photo(s) n°



• **Le petit patrimoine populaire** - photo(s) n°



Sorée sous la loupe...



Le long du circuit de découverte indiqué sur le plan ci-avant, si vous êtes attentif, vous retrouverez ces différents détails... Ouvrez l'oeil !

Vous les avez retrouvés ? Indiquez le numéro correspondant à l'image sur le plan.



Sorée sous la loupe...

Si vous avez retrouvé ces éléments, à quelle catégorie de patrimoine appartiennent-ils (voir liste p.2) ?

1.

.....

2.

.....

3.

.....

4.

.....

5.

.....

6.

.....

7.

.....

8.

.....

Sorée et ses fermes...



Voici une ferme traditionnelle. L'avez-vous retrouvée ?

Est-ce une ferme à cour ou une ferme en long ?

.....

Quelles sont les différentes parties de cette ferme ?

.....
.....
.....
.....

Quels sont les matériaux utilisés ?

.....
.....
.....
.....

Patrimoine et opération de développement rural

Le patrimoine est une composante essentielle du cadre de vie des citoyens. C'est donc naturellement un élément incontournable du développement rural !

Les opérations de développement rural (ODR) constituent une précieuse opportunité pour mener des actions de sauvegarde et de valorisation d'éléments patrimoniaux.

La **phase de diagnostic** participatif permet de toucher un large public. La population locale peut être amenée à prendre conscience des richesses patrimoniales de son territoire ou à les signaler lorsqu'elles sont oubliées.

La **phase stratégique** est l'occasion d'initier et de porter des projets concrets sur le territoire communal. Souvent, des habitants se mobilisent, épaulés par les agents de développement, pour susciter des travaux de réhabilitation, pour organiser une manifestation qui mettra à l'honneur le savoir-faire local ou pour sensibiliser leurs voisins.

C'est donc à chacune des étapes de l'ODR que le patrimoine s'affirme comme réel levier de développement, notamment en jouant, du début à la fin, un rôle fédérateur pour la communauté rurale.

Pour en savoir davantage sur les projets patrimoniaux menés dans le cadre d'une ODR, nous vous invitons à consulter le cahier patrimoine n°6 de la FRW (nouvelle édition)- **La sauvegarde du patrimoine rural.**

Plusieurs de ces projets sont illustrés en page suivante.

Celui-ci est disponible en téléchargement ou au format papier.

https://www.frw.be/store/c1/Produits_disponibles.html



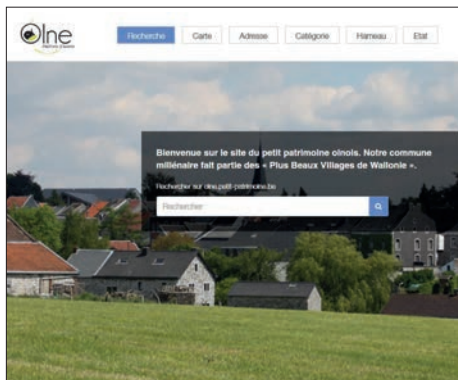
Le patrimoine rural, un vecteur de développement...



Réaffectation du presbytère de Wauthier-Braine (Braine-le-Château) en Maison des Associations.



Lecture de terrain à Tenneville.



Inventaire du PPPW à Olne disponible sur internet.



Restauration d'un mur en pierre sèche à Vielsalm.



Restauration du mur de cimetière de Gerin (Onhoye) dans le cadre de l'appel à projet 16^e de l'Alliance Patrimoine Emploi.



Exposition de photos anciennes dans le cadre de l'exposition «Oreye d'hier... et de demain».

Les réponses

Sorée autrefois - p. 10

Il s'agit de la rue de la Croisette.

La photo illustre un petit complexe scolaire édifié au début du 20^e siècle. Le premier volume abritait la maison de l'instituteur, le second l'école et le troisième le presbytère.

Sorée et son patrimoine - p. 11

L'habitat traditionnel- photo n° 2 - ferme en long

Le patrimoine civil- photo n° 3 - ensemble regroupant l'ancienne maison communale, l'école et la maison de l'instituteur.

Le patrimoine religieux - photos n° 1 et 4 - église et presbytère

Le patrimoine funéraire - photo n° 6 - mausolée dans l'ancien cimetière

Le petit patrimoine populaire - photos n° 5 et 7 - four à pain et puits

Sorée sous la loupe - p. 12 -13

Photo 1 : chasse-roue - petit patrimoine populaire - catégorie délimitation

Photo 2 : monument funéraire - patrimoine funéraire

Photo 3 : inscription - petit patrimoine populaire - catégorie signalisation

Photo 4 : potale - petit patrimoine populaire - catégorie petit patrimoine sacré

Photo 5 : fenêtre à meneau - habitat traditionnel

Photo 6 : inscription - petit patrimoine populaire - catégorie signalisation

Photo 7 : porte de fenil - habitat traditionnel

Photo 8 : décrottoir - petit patrimoine populaire - catégorie ornementation

Sorée et ses fermes - p. 14

Cette ferme se trouve rue de la Croisette.

Les différents bâtiments qui la composent s'organisent autour d'une cour. Dans le fond, le volume principal regroupe sous un même toit (de droite à gauche) : un logis, une étable sous fenil et une grange. D'autres petits bâtiments annexes sont disposés autour de la cour dont une étable sous fenil.

Le grès et le calcaire sont utilisés pour les maçonneries et certains encadrements de portes et fenêtres. La brique est aussi employée pour les encadrements, des éléments de maçonnerie et le muret de clôture.

Pour en savoir plus sur votre cadre de vie...

Un site internet

<https://territoires.frw.be>



Des publications



Pour en savoir plus sur le patrimoine :
agencewallonnedupatrimoine.be

